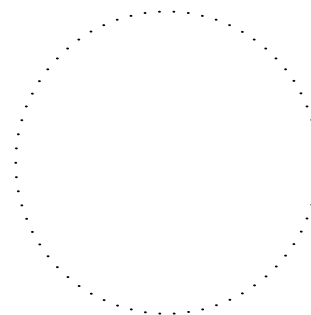



ČÍSLO REVIZE:	POPIS ZMĚNY / ODŮVODNĚNÍ:	DATUM:

## ČÁST F

SOUŘADNICOVÝ SYSTÉM S-JTSK, VÝŠKOVÝ SYSTÉM Bpv

AUTORIZACE



OBJEDNATEL:	 <p><b>KRÁLOVÉHRADECKÝ KRAJ</b> Pivovarské náměstí 1245, 500 03 HRADEC KRÁLOVÉ IČ: 708 89 546</p>
-------------	--

ZHOTOVITEL:   <b>ADV/S/A</b> projekty a řízení dopravních staveb	<b>ADVISIA, s.r.o.</b> Pernerova 659/31a Praha 8 - Karlín, 186 00 www.advisia.cz, +420 730 190 190	NAVRHL / VYPRACOVAL:
		ZODPOVĚDNÝ PROJEKTANT:
		TECHNICKÁ KONTROLA:
		HLAVNÍ INŽENÝR PROJEKTU: Ing. Michal NĚMEC 

PODZHOTOVITEL:   <p><b>ZAHRADY PRO RADOST s.r.o.</b>          Blešno 12, 503 46, IČ:28816498          Tel.: 604/547141          e-mail: info@zahrady-hladikova.cz          www.zahrady-hladikova.cz</p>	<b>ZAHRADY PRO RADOST s.r.o.</b> Blešno 12 503 46, Třebechovice pod Orebem IČ: 28816498 info@zahrady-hladikova.cz, +420 604 547 141 www.zahrady-hladikova.cz	NAVRHL / VYPRACOVAL: <b>Ing. Edita MEJSTŘÍKOVÁ</b> <b>Ing. Lenka HLADÍKOVÁ</b>
		ZODPOVĚDNÝ PROJEKTANT: <b>Ing. Lenka HLADÍKOVÁ</b>
		TECHNICKÁ KONTROLA: <b>Ing. Lenka HLADÍKOVÁ</b>
		ZAK. Č. KOOPERANTA:

AKCE:		ČÍSLO ZAKÁZKY:	18-009-A
<b>III/3195 Kameničná - Jaroslav</b>		DATUM:	05 / 2019
		REVIZE:	<b>00</b>
ČÍSLO OBJEKTU:	NÁZEV OBJEKTU:	STUPEŇ PD:	PARÉ:
<b>F.3</b>	<b>Dendrologický průzkum</b>	<b>DSP / PDPS</b>	

# III/3195 Kameničná - Jaroslav

## Dendrologický průzkum

### Technická zpráva

#### Seznam příloh:


##### 1. Technická zpráva

2.1. Dendrologický průzkum km 0,00-2,80

2.2. Dendrologický průzkum km 2,80-6,48

2.3. Dendrologický průzkum km 6,48-9,20

2.4. Dendrologický průzkum km 9,20-11,62

HLAVNÍ PROJEKTANT	ZODP. PROJEKTANT	VYPRACOVAL	<div></div> <div>ZAHRADY PRO RADOST s.r.o. Blešno 12, 503 46, IČ:28816498 Tel.: 604/547141 e-mail: info@zahrady-hladikova.cz www.zahrady-hladikova.cz</div>	
ING. LENKA HLADÍKOVÁ	ING. LENKA HLADÍKOVÁ	ING. EDITA MEJSTŘÍKOVÁ ING. LENKA HLADÍKOVÁ		
KRAJ: Královéhradecký				
INVESTOR: Královehradecký kraj, Pivovarské nám.1245, 500 03 Hradec Králové			SOUBOR	
AKCE:  III/3195 Kameničná - Jaroslav			1. Technická zpráva.pdf	
			DRUH PD	průzkumy
			DATUM	duben 2019
			FORMÁT	A4
			MĚŘÍTKO	SOUPRAVA
			ČÍS. PŘÍLOHY	
ODDÍL: Dendrologický průzkum			1.	
OBSAH: 1. Technická zpráva				

1	Identifikační údaje .....	2
1.1	Údaje o stavbě .....	2
1.2	Údaje o investorovi .....	2
1.3	Údaje o zpracovateli dokumentace .....	2
1.4	Seznam vstupních podkladů .....	2
2	Údaje o území a stavbě .....	2
3	Dendrologický průzkum .....	4
3.1	Metodika dendrologického průzkumu .....	4
3.1.1	Vitalita .....	4
3.1.2	Zdravotní stav .....	5
3.1.3	Stabilita .....	7
3.2	Popis péstebních opatření .....	7
3.2.1	ASN asanace .....	8
3.2.2	RZ Zdravotní řez .....	8
3.3	Závěr dendrologického průzkumu .....	8
4	Dendrologické tabulky .....	12

## **1 IDENTIFIKAČNÍ ÚDAJE**

### **1.1 ÚDAJE O STAVBĚ**

Název: Silnice III/3195, Kameničná-Jaroslav

Katastrální území: Slatina nad Zdobnicí, Javornice

### **1.2 ÚDAJE O INVESTOROVĚ**

Královehradecký kraj

Pivovarské nám.1245, 500 03 Hradec Králové

### **1.3 ÚDAJE O ZPRACOVATELI DOKUMENTACE**

Zahrady pro radost s.r.o.

Blešno 12, 503 46

info@zahrady-hladikova.cz

www.zahrady-hladikova.cz

tel: 604547141

IČO: 28816498

DIČ: CZ 28816498

Zastoupené: ing. Lenkou Hladíkovou, jednatelkou

Autorizace: 03628 Autorizovaný krajinářský architekt

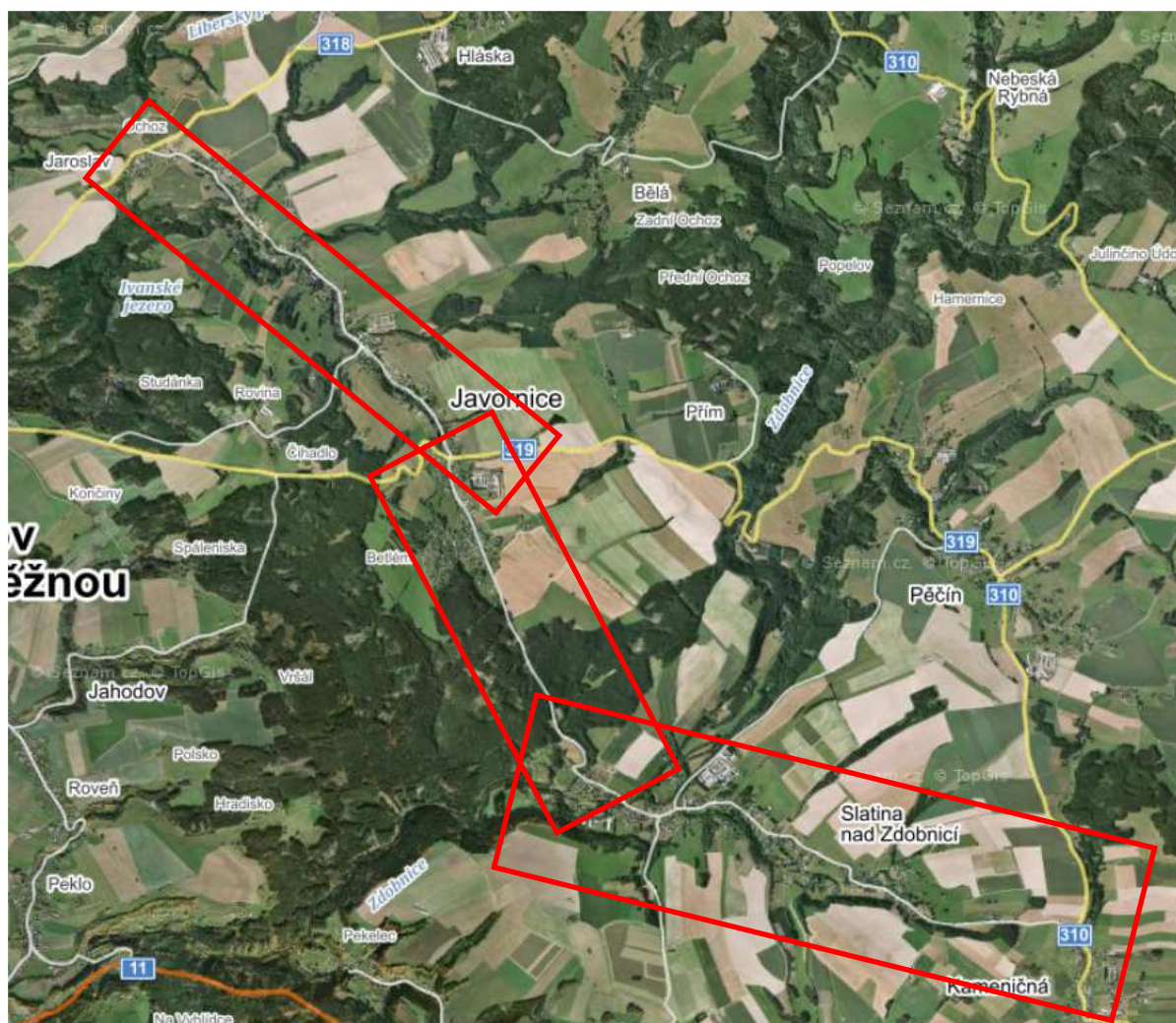
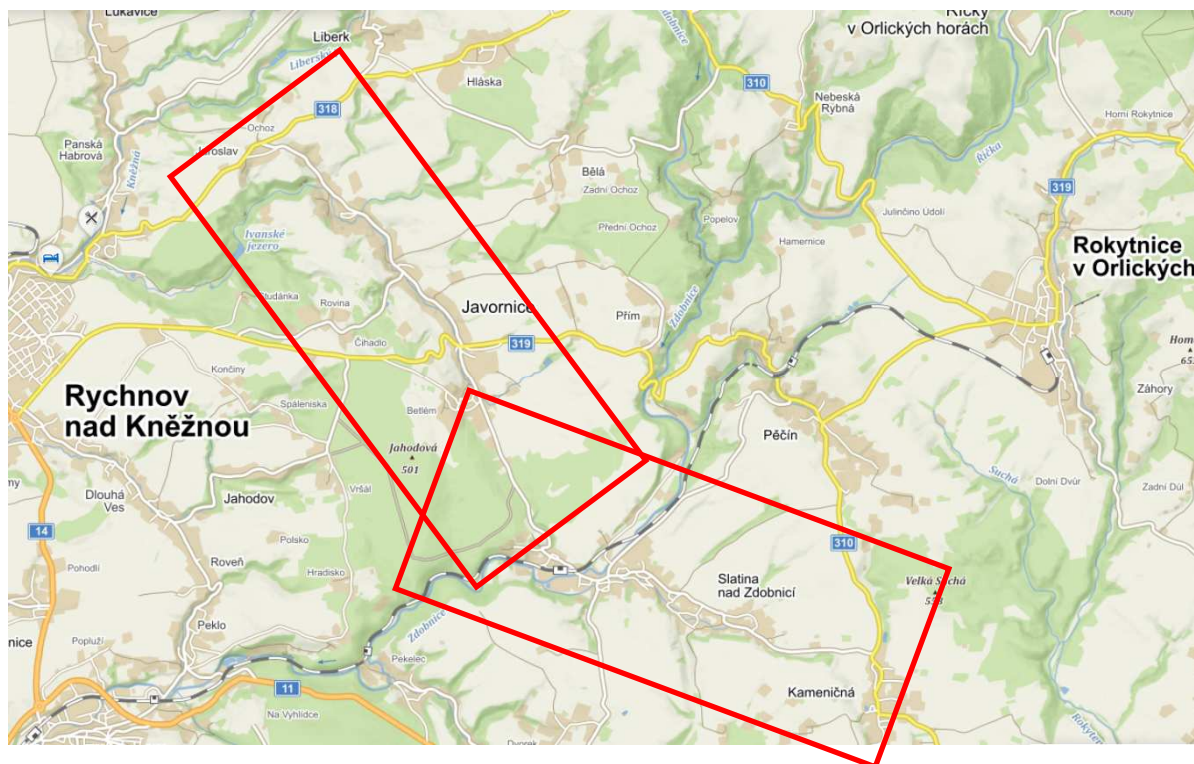
### **1.4 SEZNAM VSTUPNÍCH PODKLADŮ**

- Požadavky zadavatele
- Podrobná prohlídka lokality, dendrologický průzkum
- Geodetické zaměření dodané firmou Advisia s.r.o.

## **2 ÚDAJE O ÚZEMÍ A STAVBĚ**

Předmětem tohoto projektu je dendrologický průzkum dřevin, které rostou po obou stranách silnice III/3195, v úseku od křižovatky se silnicí II/310 na severním okraji obce Kameničná, přes obec Slatina nad Zdobnicí, Javornice až ke křižovatce se silnicí II/318 v obci Jaroslav. Silnice se nachází východně od Rychnova nad Kněžnou.

Hodnoceny jsou předem vytipované dřeviny v blízkosti komunikace či v kolizi se stavbou. Hodnocené dřeviny byly geodeticky zaměřeny. V tomto úseku bude silnice rekonstruována včetně příkopů po obou stranách. Číslování dřevin je postupné, na obou stranách ve směru od Kameničné na Jaroslav.





### 3 DENDROLOGICKÝ PRŮZKUM

Na celém řešeném území byl proveden vlastní dendrologický průzkum v dubnu 2019. Zhotovitel díla bere v úvahu, že od doby dendrologického průzkumu k realizaci uplyne určitá doba a biometrické parametry dřevin se mohou změnit.

#### 3.1 METODIKA DENDROLOGICKÉHO PRŮZKUMU

Použitá metodika hodnocení dřevin vychází z přípravného arboristického standardu AOPK SPPK A01 001 Hodnocení stavu dřevin.

- **Č.** - pořadové číslo hodnocené dřeviny
- **Taxon** - vědecký název dřeviny
- **Český název** – český název dřeviny
- **V** – výška dřeviny v metrech, odhad
- **Š** – šířka koruny dřeviny v metrech
- **Plocha koruny** – plocha koruny vypočítána dle vzorce, jako součin výšky stromu a šířky koruny
- **TL./cm/-** tloušťka /průměr/ kmene, měřená ve výšce 1,30m, v centimetrech
- **TL.dalších kmenů /cm/** - průměr dalších kmenů u vícekmenných dřevin, v centimetrech
- **Obvod kmene /cm/** – obvod kmene měřený ve výšce 130cm, v centimetrech
- **Tloušťka pařezu /cm/** - tloušťka kmene ve výšce pařezu, přepočítaná vzorcem  $1,3669 \cdot \text{tloušťka kmene ve 130cm}$
- **Báze** – výška nasazení první kosterní větve od země, v metrech
- **Fyziologické stáří** - charakterizuje strom z hlediska jeho vývojové ontogenetické fáze

Označení	Název	Popis
1	Mladý strom ve fázi aklimatizace	Nově vysazený strom ve fázi procesu ujímání, nebo semenáč s výškou do 1m, strom s kůly
2	Aklimatizovaná mladá výsadba	Mladý ujetý jedinec ve fázi utváření architektury koruny, do doby provádění výchovného řezu
3	Dospívající strom	Dospívající jedinec od fáze ukončení výchovného řezu, s trvalou preferencí výškového přírůstu
4	Dospělý strom	Dospělý strom s většinou ukončenou fází výškového přírůstu
5	Senescentní strom	Strom vykazující známky senescence

##### 3.1.1 VITALITA

Vitalita charakterizuje strom z hlediska průběhu jeho fyziologických funkcí. Do tohoto pohledu jsou zahrnuty zejména tyto ukazatelé: rozsah defoliace, počet ročníků jehlic, změny velikosti a barvy asimilačních orgánů, významné napadání asimilačních orgánů chorobami a škůdci, dynamika vývoje sekundárních výhonů, změny formy větvení ve vrcholové části koruny, prosychání koruny na periférii, dynamika reakce na poškození a dynamika výškového přírůstu. Vitalita byla hodnocena jako souborná hodnota bez specifikace dílčích ukazatelů

vitality (např. olistění, tvarové změny větví, prosychání) . Hodnocení se opíralo především o posouzení olistění a tvarových změn větvení.

Byly hodnoceny následující ukazatelé. Pokud byl zaznamenán výskyt daného jevu je to označeno X, pokud byl výskyt jevu velký, pak XX nebo XXX

- **Zavětvení**

X	Ve vrcholové partii častý vývoj brachyblastů z postranních pupenů
XX	Brachyblasty se vyvíjí z postranních i vrcholových pupenů

- Prosychání koruny – nebylo možné přesně hodnotit z důvodu termínu provedení dendrologického průzkumu, kdy dřeviny jsou v bezlistém stavu
  - Uvedeno v procentech proschnutí koruny

- Výmladky, existence a tvorba

#### Celkové hodnocení vitality

Označení	Název	Popis
1	Výborná až mírně snížená	Hustě olistěná kompaktní koruna, bez známek prosychání na periferii, ve vrcholové partii dlouhodobý vývoj makroblastů z vrcholových i postranních pupenů, bez vývoje sekundárních výhonů, u stálezelených jehličnanů počet ročníků jehličí odpovídá taxonu, vývoj kalusu i ránového dřeva
2	Zřetelně snížená	Patrná defoliace koruny s možnou fragmentací na periferii, prosychání bočních partií koruny nevyvolané zástinem, častý vývoj brachyblastů ve vrcholové partii koruny, možný spontánní vývoj sekundárních výhonů v koruně, na kmeni i v okolí báze kmene, snížený počet ročníků jehličí u stálezelených jehličnanů, snížený vývoj kalusu i ránového dřeva
3	Výrazně snížená	Významná defoliace koruny, koruna významně fragmentovaná, dynamické prosychání nevyvolané zástinem, často suchá vrcholová partie koruny, brachyblasty se vyvíjí z vrcholových i postranních pupenů, u stálezelených jehličnanů pouze 1-2 ročníky jehličí
4	Zbytková	Defoliace koruny nad 50%, většina koruny odumřelá
5	Suchý strom	Zcela odumřelý jedinec

Označení + či - značí charakteristiku blížící se k vyššímu /+/ či nižšímu /-/ stupni.

### **3.1.2 ZDRAVOTNÍ STAV**

Zdravotní stav charakterizuje jedince z pohledu jeho mechanického narušení či poškození. Do tohoto pohledu jsou zahrnuty zejména následující ukazatelé: mechanická poškození, napadení dřevními houbami, přítomnost suchých silných větví, přítomnost dutin a výletových otvorů, přítomnost defektních a poškozených větvení.

- **Výskyt suchých větví**

X	četné prosychání slabších větví s přihlédnutím k přirozeným biologickým vlastnostem taxonu
XX	prosychání částí kosterních větví nebo odumírající terminál

XXX	prosychání kosterních větví nad 50 %, suchý terminál
-----	--

- Dutiny

X	Existence drobných dutin po ptáčích či počínajících dutin v místech poranění
XX	Kmenové dutiny neohrožující jedince, nebo četné dutiny v koruně nebo velmi četný výskyt drobných dutin
XXX	Kmenové dutiny velkých rozměrů s vlivem na stabilitu dřeviny nebo velké dutiny v koruně nebo při větvení v náběhu

- Hniloby a plodnice hub

X	Počátečné stavy hnilob, mokvání, výtok
XX	Hniloby rozsáhlejší nebo existence plodnic hub v koruně, na kosterních větvích, neohrožující bezprostředně stabilitu celé dřeviny
XXX	Měkká hniloba, houbové infekce v rozvinutém stádiu vývoje s výskytem plodnic, ohrožující jedince, množství plodnic hub, přítomnost nebezpečných druhů dřevních hub

- Poranění kořenových náběhů, kmenů a větví

X	oděrky, nebo drobné již zahojené poškození, nezahojené jizvy po odstraněných větvích, nepodstatné zlomy nebo pahýly v koruně, velké množství starých, částečně zahojených ran
XX	větší poranění kmene, pravděpodobně se zahojí nebo větší množství menších ran, ojedinělé poškození koruny většího rozsahu, popř. podstatná část kosterních větví a terminálního výhonu, slabě poškozena
XXX	poškození velkého rozsahu, včetně velkých ran např. po odstranění dvojáku, terminálu apod., poškození kosterních větví nebo kmene ohrožuje jedince

- Nepříznivé umístění těžiště

- Uvedeno ve stupních náklonu od svislé osy

- Chybné větvení - výskyt tlakových vidlic

X	Tlakové větvení v koruně
XX	Tlakové větvení s počínající prasklinou
XXX	Tlakové větvení s prasklinou, které bezprostředně ohrožuje stabilitu dřeviny

### Celkové hodnocení zdravotního stavu

Označení	Název	Popis
1	Výborná až dobrý	Bez patrného mechanického poškození kmene a silnějších větví, bez přítomnosti suchých větví v koruně, žádné symptomy infekce dřevními houbami, případné defektní větvení pouze ve stadiu vývoje
2	Zhoršený	Možná přítomnost poškození na kmeni či větvích, patrné symptomy infekce dřevními houbami pouze v počátečních fázích vývoje, možná přítomnost suchých, vylomených či zlomených větví, možná přítomnost ojedinělých výletových otvorů, vyvíjející se tlakové větvení v kosterním větvení, možná přítomnost trhlin a rakovinných útvarů, nerovnováha přírůstu podnože a roubu
3	Výrazně zhoršený	Mechanická poškození kmene se symptomy infekce dřevními houbami, rozsáhlejší dutiny, významnější výskyt výletových otvorů, rozsáhlejší symptomy infekce kosterních větví, odlomená část koruny, vyvinuté tlakové vidlice, podezření na zásah do mechanicky významného



Označení	Název	Popis
		kořenového talíře, v případě souběhu dvou a více výše uvedených defektů, přechod na zdravotní stav 4
4	Silně narušený	Rozsáhlé dutiny ve kmeni, vyvinuté tlakové vidlice s prasklinami či symptomy infekce dřevními houbami, symptomy infekce či rozsáhlého narušení mechanicky významného kořenového talíře, odlomená podstatná část koruny
5	Havarijní /rozpadlý strom	Rozpadající se strom, torzo

Označení + či - značí charakteristiku blížící se k vyššímu /+/- či nižšímu /-/- stupni.

### 3.1.3 STABILITA

Stabilita stromu hodnotí úroveň rizika selhání stromu vývratem, zlomem kmene či odlomením významné části koruny. Riziko však mohou výrazně zvýšit následující nepředvídatelné faktory: extrémní rychlost větru, turbulentní proudění, námraza a extrémní zatížení mokřím sněhem, extrémní zvlhčení půdy (dlouhodobé srážky, povodně). Do pohledu stability jsou zahrnuty zejména tyto faktory: přítomnost defektního větvení, tlakových vidlic, symptomy infekce hlavních nosných částí dřevin houbami či xylofágním hmyzem, přítomnost dutin a výletových otvorů, výrazně zvýšené těžiště koruny, asymetrická koruna, výskyt přerostlých sekundárních výhonů, trhliny v hlavních nosných částech kmene, nekompenzovaný náklon dřeviny, symptomy infekce či mechanického narušení v kořenovém prostoru

#### Celkové hodnocení stability

Označení	Název	Popis
1	Výborná až dobrá	Bez zjištěného výskytu staticky významných defektů
2	Zhoršená	Přítomnost staticky významných defektů ve fázi vývoje, rozsah defektů lze řešit běžnými péstebními zásahy bez zásahů stabilizačních
3	Výrazně zhoršená	Výskyt jednoho vyvinutého defektu s předpokládaným vlivem na pravděpodobnost selhání stromu, výskyt více defektů ve fázi vývoje, nutná realizace speciálních stabilizačních zásahů
4	Silně narušená	Zjištěný souběh několika vyvinutých staticky významných defektů, nutná realizace stabilizačního zásahu s alternativou kácení, stabilizační zásahy je nutné realizovat v takovém rozsahu, že často sekundárně negativně ovlivňují perspektivu dřeviny
5	Havarijní strom	Strom ke kácení, bezprostředně ohrožující život či zdraví, či hrozí škoda značného rozsahu

## 3.2 POPIS PĚSTEBNÍCH OPATŘENÍ

Pěstební opatření u jednotlivých stromů i v porostech byla navržena na základě provedeného dendrologického průzkumu a na základě návrhu. Jednotlivá pěstební opatření jsou označena u příslušných dřevin v tabulkách. Popisy pěstebních opatření odpovídají oborovým standardům SPPK A02 002:2013 – Řez stromů.

### 3.2.1 ASN ASANACE

Jedná se o odstranění dřeviny.

Asanace dřevin jsou v této dokumentaci navrženy ze dvou důvodů

Prvním důvodem je špatný zdravotní stav dřeviny, kdy fyziologická i biomechanická vitalita dřeviny je natolik snížena, že dřevina ohrožuje okolí a bezpečnost provozu nebo nemá žádnou perspektivu pro další existenci. Poté je navrženo její odstranění. Odstranění z tohoto důvodu vyplynulo z dendrologického průzkumu.

Druhým důvodem k odstranění dřeviny je stavba komunikace. Jedná se o dřeviny, které jsou buď bezprostředně v kolizi se stavebními pracemi, dřeviny, které rostou v příkopech a na vnitřních stranách příkopu a byly by poškozené terénními pracemi při prohlubování příkopu, dále dřeviny, které stojí v rozhledových trojúhelnících. Vytipování těchto dřevin provedl projektant silnice.

Asanace budou prováděny buď směrovým kácením nebo postupným kácením.

**ASN – asanace z důvodu zdravotních**

**ASN stavba – asanace z důvodů stavby**

### GRAFICKÉ PŘÍLOHY

**Červený křížek – asanace dřevin z důvodů nevyhovující vitality či zdravotního stavu**

**Modrý křížek – asanace dřeviny z důvodů stavby**

### 3.2.2 RZ ZDRAVOTNÍ ŘEZ

Cílem zdravotního řezu je zabezpečení dlouhodobé funkce a perspektivy dřeviny s udržení jeho dobrého zdravotního stavu, vitality a provozní bezpečnosti. Odstraňujeme výhony strukturálně nevhodné, s tlakovými vidlicemi, sekundární výhony vrůstající do koruny, křížící se větve, mechanicky poškozené, napadené chorobami a škůdci a usychající a suché. Při zdravotním řezu nedochází k narušení habitu dřeviny. Ponechání drobných suchých větví v koruně není považováno za technologickou chybu. Zdravotní řez se optimálně provádí v době plné vegetace, i když nedodržení tohoto termínu není technologickou chybou. V rámci zdravotního řezu nesmí dojít k odstranění více jak 20% asimilačního aparátu.

## 3.3 ZÁVĚR DENDROLOGICKÉHO PRŮZKUMU

Návrh péstebních opatření byl zpracován na základě inventarizace během dubna roku 2019.

Důvodem k provedení dendrologického průzkumu je plánovaná rekonstrukce komunikace. Součástí této dokumentace je pouze dendrologický průzkum a z něj plynoucí péstební opatření.

Hodnocené dřeviny byly dopředu geodeticky zaměřeny a kompletně zhodnoceny.

V rámci dendrologického průzkumu jsou určeny dřeviny, které jsou ve zhoršeném zdravotním stavu, které je nutné odstranit. Jedná se zejména o dřeviny mrtvé, velmi výrazně proschlé, s výraznými statickými defekty, které hrozí pádem, jako například prasklá tlaková větvení, či dřeviny napadnuté dřevokaznými houbami a to tak, že jsou v současné chvíli nestabilní. Tyto dřeviny jsou v tabulkách označeny zkratkou ASN.

Dřeviny, které jsou v kolizi se stavbou komunikace, terénními úpravami, bezpečnostními rozhledy byly vytipovány projektantem komunikace. Tyto dřeviny jsou určeny k asanaci a jsou v tabulkách označeny zkratkou ASN stavba.

První úsek silnice km 0,00-1,50 se nachází od křižovatky v obci Kameničná po zástavbu domů v obci Slatina nad Zdobnicí. V tomto úseku se jedná o čísla 1-40. Jedná se zejména o několik solitérních dřevin a menších skupin, druhově jsou to hlavně jasany ztepilé (*Fraxinus excelsior*), břízy (*Betula pendula*), lípy velkolisté (*Tilia platyphyllos*), javory mléče (*Acer platanoides*) i kleny (*Acer pseudoplatanus*). Jedná se o dospívající a dospělé mohutné stromy, často rostoucí v krajnici. Mohutné stromy v krajnici mají často ubývajících vitalitu, řadu defektů, jako jsou suché větve a poranění. Dospívající dřeviny jsou většinou v relativně dobrém stavu. Často se jedná o samovolně vzniklé dřeviny i pařezové výmladky.





Druhý úsek se nachází v průtahu obcí Slatina nad Zdobnicí. Jedná se o km 1,50-4,80, dřeviny 41-62. V tomto dlouhém úseku bylo zhodnoceno pouze několik málo dřevin, které rostou v krajnici či hned na okraji příkopu. Jedná o rozpadlé stromořadí kulovitých starých javorů mlčů (*Acer platanoides* Globosum). Tyto dřeviny jsou rozptýleny po solitérách nebo po několika jedincích na dlouhém úseku v obci. Javory mají obvykle ubývající vitalitu, množství defektů v koruně, tedy zejména dutiny, hniloby a dřevokazné houby. Jsou zde i zcela mrtvé dřeviny.



Třetím úsekem je průjezd lesem, km 4,80-5,90, kde nebude silnice řešena. Čtvrtý úsek km 5,90-11,60 je průjezd obcí Javornice. Jedná se o velmi dlouhý úsek, kde byly zhodnoceny dřeviny 63-171. V tomto úseku se nachází rozmanité dřeviny. Jedná o mohutné solitérní lípy (*Tilia platyphyllos* i *cordata* i *euchlora*), jasany (*Fraxinus excelsior*), břízy (*Betula pendula*). Z mladších dřevin jsou to i jilmy (*Ulmus glabra*), jasany (*Fraxinus excelsior*), břízy (*Betula pendula*). Staré dřeviny často rostou v krajnici, mají rozličné zdravotní defekty. Mladší dřeviny jsou většinou v dobrém zdravotním stavu.

Nachází se zde také dvě větší skupiny. První, na km 9,4 , je tvořená mladými břízami a smrky, druhá na km 11,04 pak seřezanými hlavatými vrbami.





## 4 DENDROLOGICKÉ TABULKY

č.	TAXON	ČESKÝ NÁZEV	V /m/	š /m/	PLOCHA KORUNY	TL.KMENE /cm/	TL.DALŠÍCH KMENŮ /cm/	OBVOD KMENE /cm/	TL. PŘEŽU /cm/	BÁZE /m/	FYZ.STÁŘÍ	VITALITA (1-5)				ZDRAVOTNÍ STAV (1-5)						STABILITA (1-5)	PĚŠTEBNÍ OPATŘENÍ	POZNÁMKA	KATASTR	PARCELNÍ ČÍSLO	
												zavětvení	prosychání	výmladky	celkem	suché větve	Dutiny	Hniloby, houby	poranění	těžiště	tlaková větvení						celkem
1	Populus nigra Italica	topol černý Italica	28	8	224	88		276	120	4	4		20	x	3	x						2-	2	RZ		Slatina nad Zdobnicí	4829
2	Betula pendula	bříza bílá	18	8	144	66		207	90	7	4		20		3	x						2-	2	ASN	suché terminály, roste v krajnici	Slatina nad Zdobnicí	4829
3	Prunus domestica	slivoň domácí	7	5	35	27		85	37	2	4		5		2				x			1-	1-	ASN - stavba		Slatina nad Zdobnicí	4829
4	Betula pendula	bříza bílá	16	11	176	67		210	92	7	4		15		3		x		x	10		3	2-	ASN	roste v krajnici	Slatina nad Zdobnicí	4829
5	Betula pendula	bříza bílá	17	10	170	62		195	85	7	4		20		3-							3	2-	ASN	suché terminály, roste v krajnici	Slatina nad Zdobnicí	4829
6	Aesculus hippocastaneum	jírovec maďal	10	6	60	49		154	67	2,5	4		10	x	2-	x			x			2	2	ASN - stavba	odhalené kořeny, roste v krajnici	Slatina nad Zdobnicí	4829
7	Betula pendula	bříza bílá	16	8	128	58		182	79	5	4		30		3-	xx			x			3	3	ASN	suché kosterní větve, ubývající vitalita, roste v krajnici	Slatina nad Zdobnicí	4829

Č.	TAXON	ČESKÝ NÁZEV	V /m/	Š /m/	PLOCHA KORUNY	TL.KMENE /cm/	TL.DALŠÍCH KMENŮ /cm/	OBVOD KMENE /cm/	TL. PŘEŽU /cm/	BÁZE /m/	FYZ.STÁŘÍ	VITALITA (1-5)				ZDRAVOTNÍ STAV (1-5)							STABILITA (1-5)	PĚŠTEBNÍ OPATŘENÍ	POZNÁMKA	KATASTR	PARCELNÍ ČÍSLO
												zavětvení	prosychání	výmladky	celkem	suché větve	Dutiny	Hniloby, houby	poranění	těžště	tlaková větvení	celkem					
8	Betula pendula	bříza bílá	16	8	128	46		144	63	5	4		30		3-	xx						3-	3-	ASN	suché kosterní větve, ubývající vitalita, roste v krajnici	Slatina nad Zdobnicí	4829
9	Fraxinus excelsior	jasan ztepilý	19	12	228	67		210	92	4,5	4		10		2-	x			x			2	2	ASN - stavba	roste v krajnici	Slatina nad Zdobnicí	4829
10	Tilia platyphyllos	lípa velkolistá	26	12	312	92		289	126	2,5	4		10	x	2-	x					x	3	3	ASN - stavba	několik tlakových větvení, roste v krajnici	Slatina nad Zdobnicí	4829
11	Fraxinus excelsior	jasan ztepilý	12	7	84	36		113	49	3	4		10		2					10		2-	2-		boule na kmeni, jednostranná koruna, na svahu	Slatina nad Zdobnicí	4829
12	Fraxinus excelsior	jasan ztepilý	12	10	120	26		82	36	3	4		10		2				x	5		2-	2-		jednostranná koruna, roste na svahu	Slatina nad Zdobnicí	4829
13	Fraxinus excelsior	jasan ztepilý	12	10	120	38		119	52	2,5	4	x	5		2				x			2	1-			Slatina nad Zdobnicí	4829
14	Fraxinus excelsior	jasan ztepilý	13	8	104	37		116	51	4	4		5		2				x	5		2	1-			Slatina nad Zdobnicí	4829
15	Acer platanoides	javor mléč	5	3	15	do 5		do 16	20	0	2				1							1	1		pařezový výmladek	Slatina nad Zdobnicí	4829



č.	TAXON	ČESKÝ NÁZEV	V /m/	š /m/	PLOCHA KORUNY	TL.KMENE /cm/	TL.DALŠÍCH KMENŮ /cm/	OBVOD KMENE /cm/	TL. PÁŘEZU /cm/	BÁZE /m/	FYZ.STÁŘÍ	VITALITA (1-5)				ZDRAVOTNÍ STAV (1-5)						STABILITA (1-5)	PĚSTEBNÍ OPATŘENÍ	POZNÁMKA	KATASTR	PARCELNÍ ČÍSLO	
												zavětvení	prosychání	výmladky	celkem	suché větve	Dutiny	Hniloby, houby	poranění	těžště	tlaková větvení						celkem
16	Betula pendula	bříza bílá	13	6	78	44		138	60	5	4	x	20		3-	x						3-	3-	ASN	prořídí, ubývající vitalita, v krajnici	Slatina nad Zdobnicí	4829
17	Fraxinus excelsior	jasan ztepilý	10	6	60	24		75	33	3	4		10	x	2	x			x			2	2	ASN - stavba		Slatina nad Zdobnicí	4829
18	Tilia platyphyllos	lípa velkolistá	18	12	216	90		283	123	2	4		5	x	2	x					xx	3-	3	ASN - stavba	tlakové větvení s prasklinou	Slatina nad Zdobnicí	4829
19	Acer campestre	javor babyka	12	8	96	52		163	71	3	4			x	3-				x			2	2	ASN - stavba	přestárlý, roste v krajnici, ubývající vitalita	Slatina nad Zdobnicí	4829
20	Fraxinus excelsior	jasan ztepilý	14	8	112	24		75	33	2,5	3		10		2-	x						2	2	RZ		Slatina nad Zdobnicí	4829
21	Fraxinus excelsior	jasan ztepilý	12	3	36	15		47	21	3	3		10		2-							2	2			Slatina nad Zdobnicí	4829
22	Fraxinus excelsior	jasan ztepilý	12	6	72	24		75	33	2	3				2				x			2	2			Slatina nad Zdobnicí	4303
23	Fraxinus excelsior	jasan ztepilý	10	7	70	30		94	41	3	3		5	x	2					10		2	2	ASN - stavba		Slatina nad Zdobnicí	4829

č.	TAXON	ČESKÝ NÁZEV	v /m/	š /m/	PLOCHA KORUNY	TL.KMENE /cm/	TL.DALŠÍCH KMENŮ /cm/	OBVOD KMENE /cm/	TL. PŘEŽU /cm/	BÁZE /m/	FYZ.STÁŘÍ	VITALITA (1-5)				ZDRAVOTNÍ STAV (1-5)						STABILITA (1-5)	PĚSTEBNÍ OPATŘENÍ	POZNÁMKA	KATASTR	PARCELNÍ ČÍSLO	
												zavětvení	prosychání	výmladky	celkem	suché větve	Dutiny	Hniloby, houby	poranění	těžště	tlaková větvení						celkem
24	Tilia platyphyllos	lípa velkolistá	24	10	240	72		226	98	3	4		15	x	3						x	3	2-	ASN - stavba	tlakové větvení, v krajnici, ubývající vitalita	Slatina nad Zdobnicí	4829
25	Tilia platyphyllos	lípa velkolistá	24	12	288	71		223	97	3	4		15	x	3				x			2-	2-	ASN - stavba	ubývající vitalita, v krajnici	Slatina nad Zdobnicí	4829
26	Fraxinus excelsior	jasan ztepilý	8	3	24	11		35	15	1,5	2				1						1	1			Slatina nad Zdobnicí	4829	
27	Fraxinus excelsior	jasan ztepilý	14	6	84	25		79	34	3	3		5	x	2						1-	1-			Slatina nad Zdobnicí	4829	
28	Acer pseudoplatanus	javor klen	20	12	240	66		207	90	6	4		5		2-						2	2	ASN - stavba	v krajnici	Slatina nad Zdobnicí	4829	
29	Betula pendula	bříza bílá	24	10	240	62		195	85	5,5	4	x			1-						2	2	ASN - stavba	v krajnici	Slatina nad Zdobnicí	4829	
30	Betula pendula	bříza bílá	26	8	208	41		129	56	6	4		5		2						1-	1-	ASN - stavba	v krajnici	Slatina nad Zdobnicí	4829	
31	Tilia platyphyllos	lípa velkolistá	20	10	200	65		204	89	5	4		10		2						2	2	ASN - stavba	v krajnici	Slatina nad Zdobnicí	4829	
32	Acer pseudoplatanus	javor klen	26	12	312	114		358	156	3	4		10		2-	x	x				2	2	ASN - stavba	v krajnici, dutiny v úžlabí	Slatina nad Zdobnicí	4829	
33	Tilia platyphyllos	lípa velkolistá	20	8	160	58		182	79	6	4		10	x	3	x					2	2	ASN - stavba	v krajnici	Slatina nad Zdobnicí	4829	

Č.	TAXON	ČESKÝ NÁZEV	V /m/	Š /m/	PLOCHA KORUNY	TL.KMENE /cm/	TL.DALŠÍCH KMENŮ /cm/	OBVOD KMENE /cm/	TL. PŘEŽU /cm/	BÁZE /m/	FYZ.STÁŘÍ	VITALITA (1-5)				ZDRAVOTNÍ STAV (1-5)							STABILITA (1-5)	PĚŠTEBNÍ OPATŘENÍ	POZNÁMKA	KATASTR	PARCELNÍ ČÍSLO
												zavětvení	prosychání	výmladky	celkem	suché větve	Dutiny	Hniloby, houby	poranění	těžště	tlaková větvení	celkem					
34	Betula pendula	bříza bílá	24	10	240	45		141	62	6	4				2	x						2	2	ASN - stavba	v krajnici	Slatina nad Zdobnicí	4829
35	Tilia platyphyllos	lípa velkolistá	26	12	312	77		242	105	5	4		5	x	2	x				x		2	2	RZ		Slatina nad Zdobnicí	4288
36	Tilia platyphyllos	lípa velkolistá	24	12	288	55		173	75	2,5	4		10	x	2-	x						2	2	ASN - stavba	v krajnici	Slatina nad Zdobnicí	4829
37	Tilia platyphyllos	lípa velkolistá	20	10	200	51		160	70	4	4		10	x	2-	x						2	2	ASN - stavba	v krajnici	Slatina nad Zdobnicí	4829
38	Tilia platyphyllos	lípa velkolistá	24	10	240	63		198	86	2	4		10	x	2	x					xx	3-	3	ASN - stavba	v krajnici, tlakové větvení s prasklinou	Slatina nad Zdobnicí	4829
39	Aesculus hippocastaneum	jírovec maďal	18	10	180	98		308	134	3,5	4		10		3	x	x		x			3	2-	ASN - stavba	v krajnici	Slatina nad Zdobnicí	4829
40	Acer pseudoplatanus	javor klen	14	8	112	41		129	56	7	4				3	x						2-	2	ASN - stavba	v krajnici	Slatina nad Zdobnicí	4829
41	Tilia platyphyllos	lípa velkolistá	21	8	168	56		176	77	6	4		10		2-					10		2-	2	RZ		Slatina nad Zdobnicí	st.260
42	Acer platanoides Globosum	javor mléč Globosum	4,5	3	13,5	20		63	27	2	4		10		3	x	x			10		2-	2	ASN - stavba	v krajnici	Slatina nad Zdobnicí	4738
43	Acer platanoides Globosum	javor mléč Globosum	4,5	4	18	22		69	30	2	4		5		2							2	2	ASN - stavba	v krajnici, jednostranná koruna	Slatina nad Zdobnicí	4738
44	Fraxinus excelsior	jasan ztepilý	8	5	40	24		75	33	4	3				2				x			2	2	ASN - stavba		Slatina nad Zdobnicí	4738

č.	TAXON	ČESKÝ NÁZEV	V /m/	š /m/	PLOCHA KORUNY	TL.KMENE /cm/	TL.DALŠÍCH KMENŮ /cm/	OBVOD KMENE /cm/	TL. PŘEŽU /cm/	BÁZE /m/	FYZ.STÁŘÍ	VITALITA (1-5)				ZDRAVOTNÍ STAV (1-5)						STABILITA (1-5)	PĚSTEBNÍ OPATŘENÍ	POZNÁMKA	KATASTR	PARCELNÍ ČÍSLO	
												zavětvení	prosychání	výmladky	celkem	suché větve	Dutiny	Hniloby, houby	poranění	těžště	tlaková větvení						celkem
45	Acer platanoides Globosum	javor mléč Globosum	5	6	30	22		69	30	2	4		10		2-		x		x			2-	2	ASN - stavba	v krajnici, jednostranná koruna	Slatina nad Zdobnicí	4738
46	Acer platanoides Globosum	javor mléč Globosum	4	4	16	23		72	31	1,8	4		10		2-		x		x			2-	2	ASN - stavba	v krajnici, jednostranná koruna	Slatina nad Zdobnicí	4738
47	Acer platanoides Globosum	javor mléč Globosum	4	4	16	24		75	33	1,8	4				3-				x			3	3	ASN	v krajnici, jednostranná koruna, rozlomená hlava	Slatina nad Zdobnicí	4738
48	Acer platanoides Globosum	javor mléč Globosum	4,5	3	13,5	24		75	33	1,8	4				3-		xx					3-	3-	ASN	rozlomená hlava, v krajnici	Slatina nad Zdobnicí	2304/1
49	Acer platanoides Globosum	javor mléč Globosum	2,5	1	2,5	27		85	37	1,6	4				4-		x	x	x			4-	4-	ASN	seřezaný, neobražený	Slatina nad Zdobnicí	2304/1
50	Acer platanoides Globosum	javor mléč Globosum	3	1	3	22		69	30	2,2	4				4-		x	x	x			3	3	ASN	seřezaný	Slatina nad Zdobnicí	2304/1
51	Acer platanoides	javor mléč	3	2	6	35		110	48	2	4				4-		x	x	x			4-	4-	ASN	seřezaný, téměř mrtvý	Slatina nad Zdobnicí	2304/1
52	Acer platanoides Globosum	javor mléč Globosum	3	1	3	23		72	31	1,5	4				4-		x	x	x			4-	4-	ASN	seřezaný, vyhnílý kmen	Slatina nad Zdobnicí	2304/1
53	Acer platanoides Globosum	javor mléč Globosum	6	4	24	32		100	44	2	4				4		x	x	xx			4-	4-	ASN	sekundární koruna, odlupující se kůra, v krajnici	Slatina nad Zdobnicí	2304/1

č.	TAXON	ČESKÝ NÁZEV	V /m/	š /m/	PLOCHA KORUNY	TL.KMENE /cm/	TL.DALŠÍCH KMENŮ /cm/	OBVOD KMENE /cm/	TL. PÁŘEZU /cm/	BÁZE /m/	FYZ.STÁŘÍ	VITALITA (1-5)				ZDRAVOTNÍ STAV (1-5)						STABILITA (1-5)	PĚŠTEBNÍ OPATŘENÍ	POZNÁMKA	KATASTR	PARCELNÍ ČÍSLO		
												zavětvení	prosychání	výmladky	celkem	suché větve	Dutiny	Hniloby, houby	poranění	těžště	tlaková větvení						celkem	
54	Acer platanoides Globosum	javor mléč Globosum	4	4	16	20		63	27	2,2	4				2					x			3	3	ASN - stavba	v krajnici	Slatina nad Zdobnicí	2304/1
55	Acer platanoides Globosum	javor mléč Globosum	4,5	3	13,5	28		88	38	2	4				2		x	x	xx				3-	3-	ASN	jednostranná koruna, velká rána v hlavách	Slatina nad Zdobnicí	2304/1
56	Malus domestica	jabloň domácí	4	4	16	10	10	31	14	0	3				2								2	2	ASN - stavba		Slatina nad Zdobnicí	2304/1
57	Pinus mugo	borovice kleč	2	6	12	keř		keř		0	4			30	3								3	2	ASN	suché větve	Slatina nad Zdobnicí	2304/1
58	Acer platanoides Globosum	javor mléč Globosum	7	4	28	28		88	38	2,2	4				2		x		x				2	2	ASN - stavba	sekundární koruna, roste v krajnici	Slatina nad Zdobnicí	2302/11
59	Acer platanoides Globosum	javor mléč Globosum	3	3	9	18		57	25	2	4				4-				x				4-	4-	ASN	vyhníly kmen, v krajnici	Slatina nad Zdobnicí	2302/11
60	Acer platanoides Globosum	javor mléč Globosum	4	4	16	22		69	30	1,3	4				3		x	x	x				2	2	ASN - stavba	v krajnici	Slatina nad Zdobnicí	2302/11
61	Acer pseudoplatanus	javor klen	7	4	28	19		60	26	3,5	4				1-				x				2	2	ASN - stavba	roste z mostku	Slatina nad Zdobnicí	2302/11
62	Fraxinus excelsior	jasan ztepilý	6	3	18	do 10		do 31	35	0	2				1								1	2		pařezový výmladek, roste u mostku	Slatina nad Zdobnicí	2302/11
63	Fraxinus excelsior	jasan ztepilý	5	3	15	11	9, 9	35	15	0	3				1								1	2		pařezový výmladek, roste na svahu	Slatina nad Zdobnicí	2302/11
64	Fraxinus	jasan	10	3	30	18		57	25	2,5	3		5		1-								1	1	ASN - stavba		Javornice	5951

Č.	TAXON	ČESKÝ NÁZEV	V /m/	Š /m/	PLOCHA KORUNY	TL.KMENE /cm/	TL.DALŠÍCH KMENŮ /cm/	OBVOD KMENE /cm/	TL. PAŘEZU /cm/	BÁZE /m/	FYZ.STÁŘÍ	VITALITA (1-5)				ZDRAVOTNÍ STAV (1-5)						STABILITA (1-5)	PĚSTEBNÍ OPATŘENÍ	POZNÁMKA	KATASTR	PARCELNÍ ČÍSLO	
												zavětvení	prosychání	výmladky	celkem	suché větve	Dutiny	Hniloby, houby	poranění	těžiště	tlaková větvení						celkem
	excelsior	ztepilý																									
65	Fraxinus excelsior	jasan ztepilý	10	5	50	21		66	29	3,5	3		5		1-						1	1	ASN - stavba		Javornice	5951	
66	Acer platanoides	javor mléč	15	7	105	44		138	60	2	4	x	15		2-	x			x			2	2	ASN - stavba	jednostranná koruna, v krajnici	Javornice	5951
67	Acer platanoides	javor mléč	15	8	120	68		214	93	3,5	4		20		3	x						2	2	ASN - stavba	v krajnici	Javornice	5951
68	Acer platanoides	javor mléč	15	8	120	56		176	77	4,5	4		10		2-	x			xx			3	3	ASN - stavba	výrazná poranění kmene, v krajnici	Javornice	5951
69	Tilia cordata	lípa srdčitá	16	8	128	43		135	59	5	4		5		2	x				5	x	2	2	ASN - stavba	tlakové větvení, v krajnici	Javornice	5951
70	Tilia cordata	lípa srdčitá	16	8	128	40		126	55	5	4		5	x	2-	x			x	10		2-	2	ASN - stavba	jmelí, v krajnici	Javornice	5951
71	Alnus glutinosa	olše lepkavá	7	4	28	12	11, 10	38	16	0	3			x	1				x			1	1-	ASN	pařezový výmladek, u vtoku	Javornice	5951
72	Tilia cordata	lípa srdčitá	25	12	300	60		188	82	6	4		10	x	3	x			x			2-	2-	ASN - stavba	jmelí, v krajnici	Javornice	5951
73	Tilia cordata	lípa srdčitá	18	8	144	39		122	53	3,5	4			x	3-	x	x		x			3	3	ASN - stavba	ulámané větve v koruně, v krajnici	Javornice	5951

č.	TAXON	ČESKÝ NÁZEV	V /m/	š /m/	PLOCHA KORUNY	TL.KMENE /cm/	TL.DALŠÍCH KMENŮ /cm/	OBVOD KMENE /cm/	TL. PŘEŽU /cm/	BÁZE /m/	FYZ.STÁŘÍ	VITALITA (1-5)				ZDRAVOTNÍ STAV (1-5)						STABILITA (1-5)	PĚSTEBNÍ OPATŘENÍ	POZNÁMKA	KATASTR	PARCELNÍ ČÍSLO		
												zavětvení	prosychání	výmladky	celkem	suché větve	Dutiny	Hniloby, houby	poranění	těžiště	tlaková větvení						celkem	
74	Tilia cordata	lípa srdčitá	24	10	240	58		182	79	8	4		20		3-	x				x			3	3	ASN - stavba	ubývající vitalita, hodně jmelí, v krajnici	Javornice	2685/22
75	Tilia cordata	lípa srdčitá	14	8	112	34		107	46	5	4				3							2-	2-	ASN - stavba	v krajnici, ptačí budka	Javornice	2685/22	
76	Tilia platyphyllos	lípa velkolistá	18	12	216	46		144	63	5	4			x	2-	x					15		2-	2-	ASN - stavba	v krajnici	Javornice	2685/22
77	Tilia platyphyllos	lípa velkolistá	20	12	240	68		214	93	6	4			x	2-	x					15		2-	2-	ASN - stavba	v krajnici	Javornice	2685/9
78	Tilia cordata	lípa srdčitá	18	10	180	71		223	97	6	4		30		3-	x							3	3	ASN	v krajnici, suché konce větví, suchá kosterní větev	Javornice	2678/30
79	Tilia cordata	lípa srdčitá	18	10	180	58		182	79	2,5	4		30		3-	xx							3-	3-	ASN	v krajnici, ubývající vitalita, suché terminály	Javornice	2685/2
80	Fraxinus excelsior	jasan ztepilý	5	2	10	6		19	8	2	2				1-							1	1	ASN - stavba		Javornice	2685/2	
81	Fraxinus excelsior	jasan ztepilý	8	3	24	20		63	27	1	3				1							1	1		roste u mostku	Javornice	2685/2	
82	Tilia cordata	lípa srdčitá	14	8	112	57		179	78	3,5	4		10	x	3-	x							3	3	ASN - stavba	v krajnici, ubývající vitalita	Javornice	2685/2
83	Picea abies	smrk ztepilý	28	6	168	46		144	63	7	4				1							1	1			Javornice	281	
84	Fraxinus excelsior	jasan ztepilý	14	3	42	21		66	29	3	4		5		2							1-	1-	ASN - stavba		Javornice	300/2	



č.	TAXON	ČESKÝ NÁZEV	V /m/	š /m/	PLOCHA KORUNY	TL.KMENE /cm/	TL.DALŠÍCH KMENŮ /cm/	OBVOD KMENE /cm/	TL. PÁŘEZU /cm/	BÁZE /m/	FYZ.STÁŘÍ	VITALITA (1-5)				ZDRAVOTNÍ STAV (1-5)							STABILITA (1-5)	PĚSTEBNÍ OPATŘENÍ	POZNÁMKA	KATASTR	PARCELNÍ ČÍSLO
												zavětvení	prosychání	výmladky	celkem	suché větve	Dutiny	Hniloby, houby	poranění	těžště	tlaková větvení	celkem					
85	Fraxinus excelsior	jasan ztepilý	16	4	64	22		69	30	6	4		5		2							1-	1-	ASN - stavba		Javornice	300/2
86	Salix alba	vrba bílá	18	12	216	48		151	66	2	4		20		3	x						3	3	RZ (ASN)		Javornice	2678/57
87	Ulmus glabra	jilm horský	12	6	72	18		57	25	1,5	4				1							1	1			Javornice	2678/57
88	Ulmus glabra	jilm horský	7	5	35	10	8	31	14	1	2				1							1	1			Javornice	2678/57
89	Pinus mugo	borovice kleč	4	8	32	keř		keř	-	0	4				2-							2	2		rozlámaný	Javornice	2552/2
90	Pinus mugo	borovice kleč	4	6	24	keř		keř	-	0	4		20		2-							2	2	ASN - stavba		Javornice	2552/2
91	Tilia cordata	lípa srdčitá	26	16	416	130		408	178	5	4		10		2-	x	x				x	3	2-	ASN - stavba	tlakové větvení	Javornice	2552/2
92	Prunus domestica	slivoň domácí	8	4	32	22		69	30	2	4				2-	x	x	x				3	3			Javornice	2552/2
93	Betula pendula	bříza bílá	18	10	180	28		88	38	3	4				2	x						2	2		roste na svahu	Javornice	2552/2
94	Betula pendula	bříza bílá	18	6	108	24		75	33	8	4				2	x						2	2		roste na svahu	Javornice	2552/2
95	Betula pendula	bříza bílá	18	8	144	35		110	48	4	4				2	x				10		2	2		roste na svahu	Javornice	2552/2
96	Tilia euchlora	lípa zelená	20	10	200	42		132	57	3	4		5	x	2-	x	x	x				2	2	RZ	roste na svahu, dutiny s hnilobou	Javornice	2552/2
97	Tilia cordata	lípa srdčitá	20	8	160	40		126	55	3	4		10		3		x		x			2-	2-	RZ	roste na svahu, dutiny v kořenech	Javornice	2552/2

č.	TAXON	ČESKÝ NÁZEV	V /m/	š /m/	PLOCHA KORUNY	TL.KMENE /cm/	TL.DALŠÍCH KMENŮ /cm/	OBVOD KMENE /cm/	TL. PÁŘEZU /cm/	BÁZE /m/	FYZ.STÁŘÍ	VITALITA (1-5)				ZDRAVOTNÍ STAV (1-5)						STABILITA (1-5)	PĚŠTEBNÍ OPATŘENÍ	POZNÁMKA	KATASTR	PARCELNÍ ČÍSLO	
												zavětvění	prosychání	výmladky	celkem	suché větve	Dutiny	Hniloby, houby	poranění	těžiště	tlaková větvení						celkem
98	Tilia euchlora	lípa zelená	16	6	96	36		113	49	2	4		15	x	3-	x						3	3	ASN	roste na svahu, podemleté kořeny, jednostranná koruna	Javornice	2552/2
99	Tilia cordata	lípa srdčitá	20	8	160	30		94	41	3	4				2-		x					2-	2-	ASN - stavba	roste na svahu, podemleté kořeny, dutiny, jednostranná koruna	Javornice	2552/2
100	Tilia euchlora	lípa zelená	16	4	64	15		47	21	3,5	4			x	2							2-	2-	ASN - stavba	roste na svahu, podemleté kořeny, roste v sousedním stromu	Javornice	10/2
101	Ulmus glabra	jilm horský	6	2	12	do 10		do 31	50	0	3				1							1	1	ASN - stavba	pařezový výmladek seřezaný - nechaný jen jeden výmladek	Javornice	2552/2
102	Ulmus glabra	jilm horský	8	4	32	12	10	38	16	0	3				1							1	1			Javornice	2552/2
103	Fraxinus excelsior	jasan ztepilý	6	3	18	9	5	28	12	0	3				2							1	1			Javornice	2552/2

Č.	TAXON	ČESKÝ NÁZEV	V /m/	Š /m/	PLOCHA KORUNY	TL.KMENE /cm/	TL.DALŠÍCH KMENŮ /cm/	OBVOD KMENE /cm/	TL. PŘEŽU /cm/	BÁZE /m/	FYZ.STÁŘÍ	VITALITA (1-5)				ZDRAVOTNÍ STAV (1-5)							STABILITA (1-5)	PĚSTEBNÍ OPATŘENÍ	POZNÁMKA	KATASTR	PARCELNÍ ČÍSLO
												zavětvění	prosychání	výmladky	celkem	suché větve	Dutiny	Hniloby, houby	poranění	těžště	tlaková větvení	celkem					
104	Betula pendula	bříza bílá	8	2	16	10		31	14	2,5	3				1				x			1-	1	ASN - stavba		Javornice	2552/2
105	Betula pendula	bříza bílá	8	2	16	10		31	14	2,5	3				1							1	1	ASN - stavba		Javornice	2552/2
106	Betula pendula	bříza bílá	7	1	7	6		19	8	2	3				1							1	1	ASN - stavba		Javornice	2552/2
107	Betula pendula	bříza bílá	7	1	7	6		19	8	2	3				1							1	1	ASN - stavba		Javornice	2552/2
108	Betula pendula	bříza bílá	8	2	16	10		31	14	1,8	3				1							2	1	ASN - stavba	atypické větvení	Javornice	2552/2
109	Betula pendula	bříza bílá	9	2	18	10		31	14	2	3				1							1	1	ASN - stavba		Javornice	2552/2
110	Betula pendula	bříza bílá	9	2	18	14		44	19	2	3				1							1	1	ASN - stavba		Javornice	2552/2
111	Betula pendula	bříza bílá	8	2	16	11		35	15	2	3				1							2	1	ASN - stavba	atypické větvení	Javornice	2552/2
112	Betula pendula	bříza bílá	8	2	16	10		31	14	2	3				1					10		1	1	ASN - stavba		Javornice	2552/2
113	Betula pendula	bříza bílá	7	1	7	6		19	8	2	3				1					15		1	1	ASN - stavba		Javornice	2552/2
114	Betula pendula	bříza bílá	8	2	16	10		31	14	2	3				1							2	1	ASN - stavba	atypické větvení	Javornice	2552/2
115	Pinus nigra	borovice černá	3	1	3	4		13	5	1,2	2				1							1	1	ASN - stavba		Javornice	2552/2
116	Betula pendula	bříza bílá	8	3	24	12		38	16	2	3				1							1	1	ASN - stavba		Javornice	2552/2
117	Betula pendula	bříza bílá	8	2	16	10		31	14	2	3				1							1	1	ASN - stavba		Javornice	2552/2
118	Betula pendula	bříza bílá	7	1,5	10,5	9		28	12	2	3				1							1	1	ASN - stavba		Javornice	2552/2
119	Betula pendula	bříza bílá	8	2	16	9		28	12	2	3				1							1	1	ASN - stavba		Javornice	2552/2
120	Betula pendula	bříza bílá	8	2	16	13		41	18	1,5	3				1							2	1	ASN - stavba	atypické větvení	Javornice	2552/2
121	Pinus nigra	borovice černá	3	1	3	4		13	5	1,5	2				1							1	1	ASN - stavba		Javornice	2552/2
122	Betula pendula	bříza bílá	7	2	14	10		31	14	2,5	3		10		2	x						2	2	ASN - stavba	suché terminály	Javornice	2552/2
123	Pinus nigra	borovice černá	3	1	3	4		13	5	1,5	2				1							1	1	ASN - stavba		Javornice	2552/2

Č.	TAXON	ČESKÝ NÁZEV	V /m/	Š /m/	PLOCHA KORUNY	TL.KMENE /cm/	TL.DALŠÍCH KMENŮ /cm/	OBVOD KMENE /cm/	TL. PARÉZU /cm/	BÁZE /m/	FYZ.STÁŘÍ	VITALITA (1-5)				ZDRAVOTNÍ STAV (1-5)							STABILITA (1-5)	PĚSTEBNÍ OPATŘENÍ	POZNÁMKA	KATASTR	PARCELNÍ ČÍSLO
												zavětvení	prosychání	výmladky	celkem	suché větve	Dutiny	Hniloby, houby	poranění	těžště	tlaková větvení	celkem					
124	Betula pendula	bříza bílá	8	3	24	12		38	16	2	3				1							1	1	ASN - stavba		Javornice	2552/2
125	Betula pendula	bříza bílá	8	2	16	11		35	15	2	3				1							1	1	ASN - stavba		Javornice	2552/2
126	Picea abies	smrk ztepilý	8	4	32	21		66	29	2,5	3				2							2	2	ASN - stavba	více terminálů	Javornice	2552/2
127	Picea abies	smrk ztepilý	8	3	24	17		53	23	2,5	3				2							2	2	ASN - stavba	více terminálů	Javornice	2552/2
128	Picea abies	smrk ztepilý	8	2	16	12		38	16	2,5	3				4							4	4	ASN - stavba	více terminálů, proschlý	Javornice	2552/2
129	Picea abies	smrk ztepilý	8	2	16	12		38	16	2,5	3				2							2	2	ASN - stavba	více terminálů	Javornice	2552/2
130	Picea abies	smrk ztepilý	8	0,5	4	6		19	8	2,5	3		100		5							5	5	ASN - stavba	více terminálů, mrtvý strom	Javornice	2552/2
131	Picea abies	smrk ztepilý	8	3	24	16		50	22	2,5	3				2							2	2	ASN - stavba	více terminálů	Javornice	2552/2
132	Picea abies	smrk ztepilý	8	1	8	8		25	11	2,5	3				2							2	2	ASN - stavba	více terminálů	Javornice	2552/2
133	Picea abies	smrk ztepilý	8	3	24	14		44	19	2,5	3				2							2	2	ASN - stavba	více terminálů	Javornice	2552/2
134	Picea abies	smrk ztepilý	8	1	8	6		19	8	2,5	3		100		5							5	5	ASN - stavba	více terminálů, mrtvý strom	Javornice	2552/2
135	Picea abies	smrk ztepilý	8	3	24	14		44	19	2,5	3				2							2	2	ASN - stavba	více terminálů	Javornice	2552/2
136	Picea abies	smrk ztepilý	8	3	24	14		44	19	2,5	3				2							2	2	ASN - stavba	více terminálů	Javornice	2552/2
137	Picea abies	smrk ztepilý	8	3	24	15		47	21	2,5	3				2							2	2	ASN - stavba	více terminálů	Javornice	2552/2
138	Picea abies	smrk ztepilý	8	2	16	15		47	21	2,5	3				2							2	2	ASN - stavba	více terminálů	Javornice	2552/2
139	Picea abies	smrk ztepilý	8	1	8	9		28	12	2,5	3				2							2	2	ASN - stavba	více terminálů	Javornice	2552/2
140	Picea abies	smrk	8	4	32	22		69	30	2,5	3				2							2	2	ASN - stavba	více	Javornice	2552/2

Č.	TAXON	ČESKÝ NÁZEV	V /m/	Š /m/	PLOCHA KORUNY	TL.KMENE /cm/	TL.DALŠÍCH KMENŮ /cm/	OBVOD KMENE /cm/	TL. PŘEŽU /cm/	BÁZE /m/	FYZ.STÁŘÍ	VITALITA (1-5)				ZDRAVOTNÍ STAV (1-5)							STABILITA (1-5)	PĚSTEBNÍ OPATŘENÍ	POZNÁMKA	KATASTR	PARCELNÍ ČÍSLO
												zavětvení	prosychání	výmladky	celkem	suché větve	Dutiny	Hniloby, houby	poranění	těžště	tlaková větvení	celkem					
		ztepilý																							terminálů		
141	Picea abies	smrk ztepilý	8	1	8	8		25	11	2,5	3		100		5							5	5	ASN - stavba	více terminálů, mrtvý strom	Javornice	2552/2
142	Picea abies	smrk ztepilý	8	2	16	14		44	19	2,5	3				2							2	2	ASN - stavba	více terminálů	Javornice	2552/2
143	Picea abies	smrk ztepilý	8	4	32	18		57	25	2,5	3				2							2	2	ASN - stavba	více terminálů	Javornice	2552/2
144	Picea abies	smrk ztepilý	8	4	32	18		57	25	2,5	3				2							2	2	ASN - stavba	více terminálů	Javornice	2552/2
145	Picea abies	smrk ztepilý	8	2	16	14		44	19	2,5	3				2							2	2	ASN - stavba	více terminálů	Javornice	2552/2
146	Picea abies	smrk ztepilý	8	4	32	22		69	30	2,5	3				2							2	2	ASN - stavba	více terminálů	Javornice	2552/2
147	Picea abies	smrk ztepilý	8	4	32	17		53	23	2,5	3				2							2	2	ASN - stavba	více terminálů	Javornice	2552/2
148	Fraxinus excelsior	jasan ztepilý	24	12	288	68		214	93	6	4				1-							1-	1-		v krajnici	Javornice	2552/2
149	Ulmus glabra	jilm horský	14	6	84	34		107	46	6	4			x	1							1	1	ASN - stavba	v krajnici	Javornice	2552/2
150	Ulmus glabra	jilm horský	9	4	36	18		57	25	3	3		5	x	2							2	2			Javornice	2552/10
151	Acer platanoides Globosum	javor mléč Globosum	8	5	40	34		107	46	2	4		10		3-	x	x	x	x			3	3	ASN	deformovaná koruna, sekundární koruna	Javornice	2552/10
152	Acer platanoides Globosum	javor mléč Globosum	5	4	20	31		97	42	2	4		80		4-	xx	xx	xx	xx			3-	3-	ASN	deformovaná koruna, sekundární koruna	Javornice	2552/10

Č.	TAXON	ČESKÝ NÁZEV	V /m/	Š /m/	PLOCHA KORUNY	TL.KMENE /cm/	TL.DALŠÍCH KMENŮ /cm/	OBVOD KMENE /cm/	TL. PÁŘEZU /cm/	BÁZE /m/	FYZ.STÁŘÍ	VITALITA (1-5)				ZDRAVOTNÍ STAV (1-5)							STABILITA (1-5)	PĚSTEBNÍ OPATŘENÍ	POZNÁMKA	KATASTR	PARCELNÍ ČÍSLO
												zavětvení	prosychání	výmladky	celkem	suché větve	Dutiny	Hniloby, houby	poranění	těžště	tlaková větvení	celkem					
153	Acer platanoides Globosum	javor mléč Globosum	10	6	60	35		110	48	3	4		10	xx	3	x						3	3	RZ	ubývající vitalita	Javornice	2552/10
154	Acer pseudoplatanus	javor klen	5	4	20	39		122	53	2	4		20		3-	x	x	x	x			3	3	RZ (ASN)	přestárý	Javornice	2552/10
155	Acer platanoides Globosum	javor mléč Globosum	1	0,3	0,3	12		38	16	1	4				2							2	2	ASN - stavba	seřezaná na hlavu	Javornice	7035
156	Salix sp.	vrba sp.	1	0,3	0,3	15		47	21	0,5	4				2							2	2	ASN - stavba	seřezaná na hlavu	Javornice	7035
157	Salix sp.	vrba sp.	1,2	0,3	0,36	15		47	21	0,6	4				2							2	2	ASN - stavba	seřezaná na hlavu	Javornice	7035
158	Salix sp.	vrba sp.	1,2	0,3	0,36	15		47	21	0,7	4				2							2	2	ASN - stavba	seřezaná na hlavu	Javornice	7035
159	Corylus avellana	líška obecná	1,8	0,3	0,54	15		47	21	1,5	4				2							2	2	ASN - stavba	seřezaná na hlavu	Javornice	7035
160	Salix sp.	vrba sp.	1,2	0,3	0,36	15		47	21	1	4				2							2	2	ASN - stavba	seřezaná na hlavu	Javornice	7035
161	Salix sp.	vrba sp.	0,8	0,3	0,24	8	6	25	11	0,5	4				2							2	2	ASN - stavba	seřezaná na hlavu	Javornice	7035
162	Salix sp.	vrba sp.	1	0,3	0,3	15		47	21	0,5	4				2							2	2	ASN - stavba	seřezaná na hlavu	Javornice	7035
163	Salix sp.	vrba sp.	1	0,3	0,3	12		38	16	0,5	4				2							2	2	ASN - stavba	seřezaná na hlavu	Javornice	7035
164	Salix sp.	vrba sp.	0,8	0,3	0,24	10	8	31	14	0	4				2							2	2	ASN - stavba	seřezaná na hlavu	Javornice	7035
165	Salix sp.	vrba sp.	0,8	0,3	0,24	15		47	21	0,3	4				2							2	2	ASN - stavba	seřezaná na hlavu	Javornice	7035

Č.	TAXON	ČESKÝ NÁZEV	V /m/	Š /m/	PLOCHA KORUNY	TL.KMENE /cm/	TL.DALŠÍCH KMENŮ /cm/	OBVOD KMENE /cm/	TL. PŘEŽU /cm/	BÁZE /m/	FYZ.STÁŘÍ	VITALITA (1-5)				ZDRAVOTNÍ STAV (1-5)							STABILITA (1-5)	PĚŠTEBNÍ OPATŘENÍ	POZNÁMKA	KATASTR	PARCELNÍ ČÍSLO
												zavětvení	prosychání	výmladky	celkem	suché větve	Dutiny	Hniloby, houby	poranění	těžiště	tlaková větvení	celkem					
166	Salix sp.	vrba sp.	0,8	0,3	0,24	12		38	16	0,3	4				2							2	2	ASN - stavba	seřezaná na hlavu	Javornice	7035
167	Salix sp.	vrba sp.	0,7	0,3	0,21	10		31	14	0,4	4				2							2	2	ASN - stavba	seřezaná na hlavu	Javornice	7035
168	Salix sp.	vrba sp.	0,6	0,3	0,18	15		47	21	0,2	4				2							2	2	ASN - stavba	seřezaná na hlavu	Javornice	7035
169	Salix sp.	vrba sp.	0,4	0,3	0,12	10		31	14	0,2	4				2							2	2	ASN - stavba	seřezaná na hlavu	Javornice	7035
170	Salix sp.	vrba sp.	1	0,3	0,3	15		47	21	0,6	4				2							2	2	ASN - stavba	seřezaná na hlavu	Javornice	7035
171	Salix sp.	vrba sp.	0,6	0,3	0,18	10		31	14	0,3	4				2							2	2	ASN - stavba	seřezaná na hlavu	Javornice	7035